

## 誰可以投票

投票需要滿足下列條件：

- 2016 年 5 月 5 日年滿 18 歲或 18 歲以上；
- 英國或歐盟公民或者符合條件的英聯邦公民；
- 居住在倫敦；
- 在 2016 年 4 月 18 日之前完成選民登記。

您可以在 [www.gov.uk/register-to-vote](http://www.gov.uk/register-to-vote) 上進行選民登記或連絡您的地方議會。

## 更多資訊

四月份，倫敦所有登記的選民都會收到一份選舉小冊子。這本小冊子會列出所有倫敦議會的候選人，包括市長候選人的簡短宣言，並且會為您提供一些如何投票的資訊。

請注意查收。

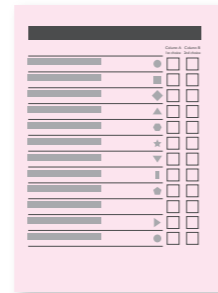
如果您有任何問題，請連絡：

[info@londonelects.gov.uk](mailto:info@londonelects.gov.uk)

020 7983 4444

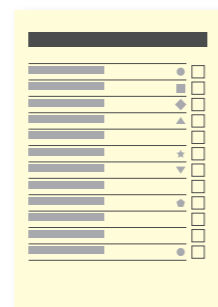
## 如何投票

您將獲得三張選票



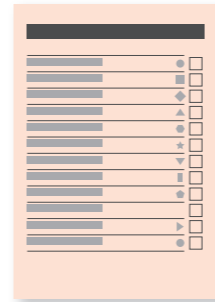
### 倫敦市長（粉紅色選票）

- 有兩位市長候選人。
- 對於您的第一選擇，在 A 欄投票一次 [X]。
- 對於您的第二選擇，在 B 欄投票一次 [X]。



### 倫敦議會各選區成員（黃色選票）

- 選擇您希望在倫敦議會中代表您本地區的人士。
- 透過在您所選人士旁邊劃叉號 [X] 的方式將選票只投給一位候選人。



### 倫敦議會成員（橙色選票）

- 選擇您希望在倫敦議會中代表整個倫敦的人士。
- 透過在您所選人士旁邊劃叉號 [X] 的方式將選票只投給一位候選人。

# 倫敦市長和倫敦 議會選舉



## 投票指南

**LONDON  
ELECTS**  
YOUR LONDON. YOUR VOTE

2016 年 5 月 5 日，倫敦居民可以投票選舉倫敦市長和倫敦議會的 25 名議員。

市長的年度預算為 170 億英鎊。這些錢用於運營倫敦的重要服務，比如治安維護、消防和交通。也用於支援市政廳工作人員的工作。

倫敦議會由 25 人組成，代表倫敦居民監督市長的責任。該議會也經常向市長提出質詢並調查倫敦的重要問題。

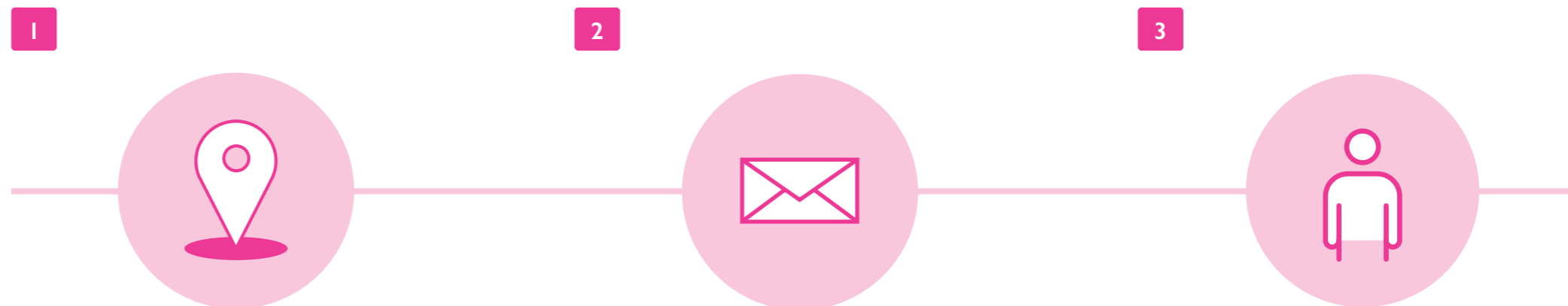
### 何時投票

您應該有足夠的時間到達投票站。根據法律規定，如果您晚上 10 點之前不在投票站或者沒有在外面排隊等候您的選票，您將無法投票。

如果您是透過郵寄投票，您將在選舉之前收到您的選票。您須確保在 5 月 5 日晚上 10 點之前寄回選票。

### 何處投票

您可以透過三種方式進行投票。



#### 在您的投票站

- 5 月 5 日之前，您會收到一張「投票通知卡」，上面含有您的投票站的詳細資訊。
- 您只能在該通知卡上指定的投票站進行投票。
- 需要時，投票站的工作人員可以幫助您了解您的選票。
- 您不必攜帶投票通知卡到投票站，但是該通知卡將有助於工作人員為您提供服務。

如果您無法親自去投票站，您可以申請透過郵寄或者透過代理人投票。

2

#### 透過郵寄

- 您的選票大約會在選舉日前一週寄送給您。
- 標記您的選票並確保選票在 2016 年 5 月 5 日晚上 10 點之前寄回。
- 您必須記住簽署安全聲明，簽上您的簽名和出生日期。
- 如果您沒有及時寄回您的選票，這些選票將不計為有效選票。
- 如果您忘記郵寄選票，您可以用提供的信封攜帶填寫好的郵寄選票到投票站。

您必須在 4 月 19 日下午 5 點之前，將您的郵寄投票的申請寄回您的地方議會選舉登記事務處。

3

#### 透過代理人

- 如果您無法去投票站，您可以邀請您信任的某個人作為代理人。
- 這意味著他們可以替您投票，但是您需要告訴他們您要給誰投票。

您必須在 4 月 26 日下午 5 點之前，將您的代理投票的申請寄回您的地方議會選舉登記事務處。

#### 了解更多資訊

[londonelects.org.uk](http://londonelects.org.uk)

@LondonElects

#LondonVotes